

Две турски чешми в Балчик - Голямата и Горчивата

Публикуваме материал отговор за нашата читателка Даниела Новакова

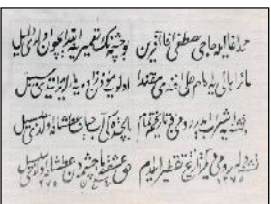


Чешмата в средата на 70-те години на миналия век. Фото: арх. Емил ДАСКАЛОВ

В миналото в нашия град Балчик е имало множество обществени чешми. Поради сложния геоложки строеж и свлачищните процеси тези чешми често са губили своята вода, а в случаите, когато са пресъхнали напълно, са били изоставяни и при новопоявилите се извори са били изграждани нови градски чешми. Затова днес са ни известни местата на повече от 20 чешми, които са съществували по различно време в Балчик.

След построяването на дренажната галерия през 90-те години на 20-ти век, с цел защита на града от свлачища, значително количество от подпочвените води беше уловено и отведено по безопасен начин в морето. Това доведе до намаляване на дебита на изворите, запазващи чешмите и до пресъхване на някои кладенци. От малкото все още работещи чешми, две имат плочи с епиграфски надписи. Първата от тях се намира в Гемиджи махала, само на 100 метра от входа на Възрожденския комплекс в южна посока. Тя е известна на балчишки под името Голямата чешма.

От всички балчишки чешми това е единствената чешма с три чучура (средният, от които беше откраднат преди двадесетина години и все още не е възстановен). Стъпила направо на тротоара на главната улица, Голямата чешма има правоъгълна фасада с ширина около 180 см и височина около 220 см. Фасадата е изработена от местен дялан варовик. Украсена е с тясна, изпъкнала пиласърна рамка, която я обикаля от три страни, окантена е с корнизен профил и отдолу завършва с база. Покривната плоча завършва с леко наддаден корниз със семпъл детайл. Отляво и отдясно чешмата е ограничена от подпорни зидове. Като по чудо са запазени и петте оригинални корита от балчишки камък. Лицето на чешмата е обърнато на изток към улицата. На голяма височина в средата на фасадата е разположена мраморната плоча с възпоменателния надпис на османо-турски език, с изпъкнали букви. Нишата за плочата също е окантена с декоративен корнизен профил.



Плочата с епиграфския надпис. Илюстрация: арх. Емил ДАСКАЛОВ

Според проф. Петър Миятев от четириредовия надпис узнаваме, че благодарение на Ахмед ага, Хаджи Мустафа ага и още някои местни жители, през 1275=1859 г. чешмата е била поправена и възстановена, за да обслужва с животворната си вода жителите на Балчик. Професорът нарича чешмата Гемиджимахаленска, а в бележка под страницата уточнява, че

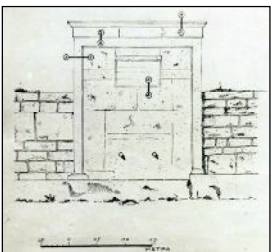
не може да даде цялостен превод на текста, защото снимките му от плочата са били несполучливи.

Цялостен превод отново публикуваното досега изследване на арх. Емил Даскалов, озаглавено "Чешмите в Балчик". Интересното в случая е, че той също нарича чешмата Гемиджи чешма, което означава, че сегашното наименование – Голямата чешма се появява едва преди около 30 години.

Преводът на надписа гласи: „На Ахмед ага и хаджи Мустафа ага браво! Те станаха причина да започне поправката на тази чешма. Останалото население последва имама Али ефенди Муезил, като раздаде безплатно сладката вода (се-

бил). На следната дата по стар стил той предложи (водата) за пиене от жадните души. Водата на живота (аб хаят) от Балчик стана за жадните общо достояние (селсебил). Съставих и друга дата стар стил за жадните души. (В чест на Алаха водата на чешмата стана общо достояние за жадните души.) 1275=1859 г. себил – безплатно раздаване; аб хаят – безсмъртна вода, вода на живота; селсебил – общо, безплатно раздаване.

Сложността на османотурския език и поепичността на текста очевидно са затруднили неизвестния преводач. Предложеният превод не звучи убедително на съвременен български език и има нужда от допълнително съвършенстване.



Голямата чешма. Илюстрация: арх. Емил Даскалов



Горчивата чешма. Фото от архива на Кино-фото клуб "Балчик"

Освен със събирането и систематизирането на сведения от многобройни източници, арх. Даскалов дава своя неоченим принос за опазването на културното наследство на града ни чрез богатия илюстративен материал, приложен в изследванията му.

Черно-белите снимки ни дават добра представа за вида и състоянието на чешмите в Балчик в средата на 70-те години на миналия век и пазят спомена за много чешми, които вече не съществуват.

Но най-голям интерес от професионална гледна точка представляват архитектурните заснемания на три от чешмите с плочи с епиграфски надписи.

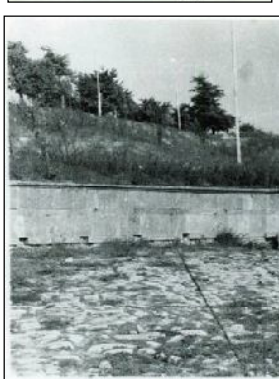
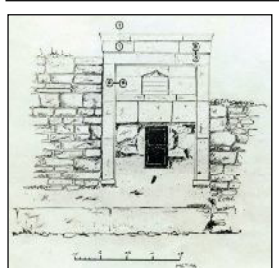
На по-малко от 300 м в източна посока от Голямата чешма, надолу по стръмния склон, се намира втората, все още работеща чешма, със запазена възпоменателна плоча с епиграфски надпис. Днес тя е известна на балчишки като Горчивата чешма. С лице обърнато на юг, изработена от дялан камък, Горчивата чешма е много сходна по формата и украса с Голя-

мата чешма. Това не е изненада, защото и двете чешми са изградени през една и съща година и по-всяка вероятност майсторите-каменоделци са били същите. И тук откриваме тясната изпъкнала пиласърна рамка, която обикаля фасадата от три страни, а отдолу за-



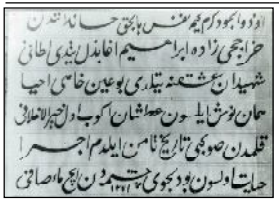
Плочата с епиграфския надпис. Фото: арх. Емил ДАСКАЛОВ

Проф. Петър Миятев споменава, че по време на посещенията му в Балчик, надписът е бил на син фон, избледнял от времето и предлагал следния превод на текста: „Създателят на добри дела Бюджекзаде хаджи Ибрахим



Чешмата в средата на 70-те години на миналия век. Фото: арх. Емил ДАСКАЛОВ

На стотина метра от източния вход на дренажната галерия, от долната страна на пътя, който минава край автогарата и води до кв. "Левски", в непосредствена близост



Плочата с епиграфския надпис. Илюстрация: арх. Емил ДАСКАЛОВ

И тук, както при останалите чешми, най-интересната част от декорацията представлява плочата с епиграфски надпис. Плочата на Ибрямовата чешма има размери 63/



Плочата на Ибрямовата чешма. Фото: арх. Велин НЕЙЧЕВ

Капо син събиран на погълвания данък – харач, Ибрахим ага очевидно е бил много богат, за да може да си позволи построяването на толкова голяма чешма. Замислена и изг-

вършва с база. Височината е същата като при Голямата чешма – 220 см, ширина е малко по-малка – 110 см. Атиките (горните завършеци) на двете чешми са идентични, като известни разлики се забелязват при формата на декоративните корнизни профили.

ага, нека Бог го спомене между благодетелите (да го впише в книгата на благодетелите), построи отново двучучурна (чатал) чешма. Вземи кипчака, пий водата заради всички в страната и се моли. 1275=1859 г.”

Под страницата уважаваният учен добавя следната бележка: “На дадената тук фотоснимка чешмата е само с един чучур. През юни 1954 г. те бяха два.” Както става ясно от надписа, а и от бележката, в оригиналния си вид чешмата е имала два чучура и между първото и второто посещение на научната експедиция от БАН в Балчик (1954-

Обемното тяло на Горчивата чешма е заградено отляво и отдясно с подпорни зидове, а в оригиналния си вид четирите корита, които са се преливали едно в друго, са били изработени от балчишки камък (както се вижда от снимката). През годините на социализма че-

1955), един от чучурите е бил премахнат. Чешмата е известна със своя често променящ се дебит. През определени периоди от време, водата приижда с толкова голяма сила, че чучурът я изхвърля извън коритото и затова това е единствената чешма в нашия град, на която има изградена тук преливник (В миналото преливникът е бил покрит с метален капак, който днес липсва, но може да бъде видян на снимката.)

В други случаи чешмата губи своята вода и почти пресъхва. По всяка вероятност в такъв период на безводие, когато водата не е до-

стигала, за да запази и двата чучура е било взето решение за премахване на единия от тях. Силно променливият дебит е причина за лошите питейни качества на водите на тази чешма, откъдето идва и името и – Горчивата чешма. Арх. Емил Даскалов също дава превод на текста от плочата: „Построена от създателя на добри дела Бюджекзаде хаджи Ибрахим ага.

Да се отбележи в неговата книга като благодетел (книгата на благодетелите). (Той) построи отново Чатал чешма (двучучурна). Вземи това и пий водата и се моли за семейството му.”

Преводът, цитиран от арх. Даскалов, значително отстъпва по своята поетичност и издържаност на превода, предложен от проф. Миятев, но тези малки недостатъци се компенсират от поредната забележителна илюстрация, изготвена от софийския архитект.

арх. Велин НЕЙЧЕВ

Горчивата чешма.

Илюстрация: арх. Емил ДАСКАЛОВ

на за това е дренажната галерия, която е уловила водите на нейния извор.

С архитектурно много сходна с тазина Голямата и Горчивата чешма, обемното тяло на Ибрямовата чешма е изработено от едроразмерни, дялани варовикови плочи. П-образна пиласърна рамка окантва главната фасада, обърната на юг към морето, а над рамката ляга профилирана корнизна каменна плоча, леко наддадена навън. Чешмата има един чучур. Вляво от него на височина около 90 см над коритото е разположена ниша (пезула) с размери 20/20 см, предназначена за поставяне

на тазче (кипчак) за пиене. За разлика от останалите чешми в Балчик, при Ибрямовата чешма подпорната стена е развита едностранно. Тя предсавлява триделен зид с голяма дължина (около 27 м), развит вляво от чешмата. Структурата на зида е изградена от две вертикално поставени каменни плочи и една хоризонтално поставена по между им. Подпорната стена е увенчана с каменен корниз по цялата си дължина. В миналото дълга редица от корита, преливащи се едно в друга са били подредени покрай зида. Днес са запазени само няколко пред главната фасада.

ага, изразходва (големи) блага 3. В памет на загиналите (за вярата); Той направи този недовършен извор 4. (И) нека жадните пият и помнят последователите надобро. 5. С калем записях като по вода датата (на построяването на чешмата). 6. Нека бъде жив този любим човек (благодетелят). Пий чистата вода от чешмата. (Тя думи са отправени към минаващите.) 1271=1855 г. Сходен превод откриваме и в непубликуваното досега изследване на

арх. Емил Даскалов, озаглавено "Чешмите в Балчик": – Обладателят на благодетел и великодушие, който е от благородно балчишко семейство – Харачзаде Ибрахим ага изразходва (големи) блага – В памет на загиналите (за вярата) той направи този недовършен извор – Нека жадните пият и помнят последователите на доброто. – С калем записях като по вода датата – Нека бъде жив този човек, пий бистрата вода от чешмата. 1271=1855 г.

да разрушат не малка част от основното тяло на чешмата.

Крипичното състояние изисква спешен ремонт и тук от голяма полза се явява архитектурното заснемане на арх. Емил Даскалов в средата на 70-те години на миналия век. Благодарение на него чешмата може да бъде възстановена в автентичното си минало, но това не е решим, защото плочата се съхранява в частна колекция в Балчик. От доста време Ибрямовата чешма очаква своя нов "благодетел", който трябва да бъде търсен между отговорните институции в нашия град. В заключение

честно можем да кажем, че общото състояние на чешмите в Балчик е лошо. Фасадите са изпочупени, липсват чучури и корита. Водата на някои от чешмите е пресъхнала, другите свързани с водопроводна мрежа, но въпреки това не функционират. Днес градската чешманяма такова обществено значение, каквото е имала в миналото, но това не ни освобождава от задължението да обърнем по-голямо внимание на този проблем. Особено в случаите, когато чешмите са построени през периода на нашето Възраждане, а такива са всички запазени чешми в Балчик. арх. Велин НЕЙЧЕВ

