

Полезащитните горски пояси - какво трябва да знаем за тях?



Доц. д-р Мария Брошилова

На 19 септември в спател „Реджина Мария“ се проведе семинар, предназначен да запознае балчишката общественост с ролята на полезашитните горски пояси за селскостопанските добиви, биоразнообразието и ефективността на земеделската дейност. Той бе част от проекта „Подобряване на ефективността и устойчивостта на зелената система от полезашитни горски пояси в района на Община Балчик, България“

Лектори на семинара бяха доц. д-р Мария Брошилова и доц. д-р Костадин Брошилов, и двамата лесовъди и преподаватели в Бургаския университет „Асен Златаров“. Публиката бе малобройна, предимно представена от специалисти по лесовъдната и екологична дейност, както и ученици от горен курс на СОУ „Христо Ботев“ – Балчик.

Доц. д-р Брошилов запозна присъстващите със същността на проекта. Дейностите по него включват възстановяване на полезашитни горски масиви в землищата на селата Сенокос, Карвуна и Соколово. Инициатори на проекта са служителите от ДЛС Балчик, арендатори и собственици на земеделски земи в района. Основните причини за неговото осъществяване са малката лесистост / малка концентрация на дървета/, силните ветрове, както и проблемното място по отношение състоянието на защитните горски пояси. В незащитените площи вятърът е с около 20-40, а в отделни случаи – до 70% по-силен в сравнение със защитените. С разработването на проекта се допринася за по-устойчиво развитие на селските райони като резултат от повишаване на добивите от прилежащите земеделски култури. Повишаването на информираността и знанията на местната общност относно глобалните екологичните проблеми цели промовиране на заинтересованост и съпричасност в опазването на зелените

системи.

Интересен, но същевременно обезпокоителен е фактът, че Добруджа е най-силно застрашеният район на България от последиците, които настъпват в резултат от очакваните промени в климата – засушаване и опустиняване. Алтернатива за намаляване влиянието на тези последици, освен възстановяване на системата от защитни горски пояси и увеличаване на лесистостта в района, няма. Тази система е сигурна превенция срещу промените в изменението на климата.

Последва дългата, но интересна и с висока научна стойност презентация на доц. д-р Брошилов, свързана със значението, състоянието и бъдещето на полезашитните горски площи. Той сподели интересни факти относно възникването на лесничейството преди повече от 2 века в Русия. Далеч по-късно идеята за „гора в степта“ се пренася и в нашата страна. Първите полезашитни пояси от съвременен тип са създадени край с. Карвуна през 1936-1939 г. от института в Букурещ.

С цел изследвания върху растежа, развитието на тези пояси, през 1950 г. в Карвуна е открито Опитно поле по агролесомелиорации. Открива се

ски земи“. Следвайки хронологичния път на развитие на т.нар. „пояси“, доц. д-р Брошилов заключи, че мрежата е категорично нарушена.

Интересно и полезно, най-вече за учениците, бе запознаването с начина на реализиране, видовете и характеристиките на полезашитните горски площи. Най-подходящи (проверени в достатъчна степен) дървесни видове за реализация на „поясите“ са цер, гледичия, планински (обикновен) ясен. Подходящи за главни видове, но непрочувствени достатъчно: дъбове – обикновен (летен), благуи и червен. За спътници, осигуряващи бърз ефект: бяла акация, дребнолистен бряст, американски ясен, полски ясен – местна форма, а във второстепенните пояси: липи, полски клен, мекиш, мъждрян, полски ясен, мирчелива върба и др. Подходящи горскоплодни видове: обикновен орех, конски кестен, киселица, дива круша, джанка, бяла черница;

Храсти: смрадлика, обикновен дрян, кучи дрян, обикновена леска, черен бърз, смрадлика (за второстепенните). Като категорично неподходящи дървесни видове бяха определени пенсилванският ясен и тополата.

Но както и доц. д-р

работа по устойчивото развитие, поддръжката и опазването на горите.

След първите 2 презентации, участниците и гостите на семинара се оттепиха на кафе-пауза. За финал бе посрещната с интерес презентацията на доц. д-р Брошилова, засягаща може би най-актуалния въпрос на нашето съвремие, а именно – климатичните промени. Основния паралел, който тя направи, бе между оптимистичните и песимистичните виждания относно екологичните проблеми и намирането на обективна прогноза, спрямо която да се започне навременна превенция и адаптация.

Мълчание цареше по време на паузата, предназначена на въпроси и отговори. Това се дължеше на факта, че темата за реализирането и поддръжката на полезашитните горски площи бе изчерпана напълно, максимално достъпни и съобразени с гостите бяха и трите презентации.

Нека следващият път, когато преминаваме със своите автомобили край китните поля и пояси на Добруджа, да се замислим, че зад тази красота стоят не само природните дадености, а и всеотдайната дейност на лесовъди и еколози, жертвали голяма



Ученици от СОУ „Хр. Ботев“ – Балчик участват в проект за възстановяване на дъбовите гори около Оброчнище. Фото: М. Костова

След бурята в края на септември



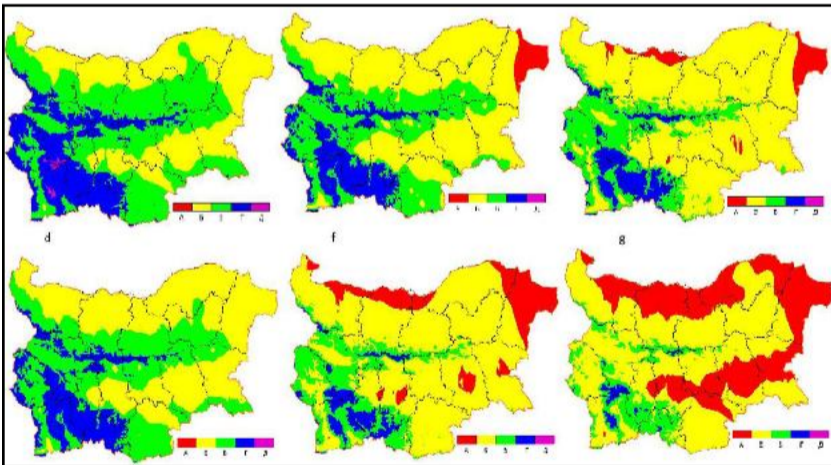
Силните дъждове и вятър през последните 2 дни на септември в района на гр. Балчик не са нанесли сериозни поражения на територията на Университетска ботаническа градина. Това заключиха специалистите на УБГ-Балчик след оглед на терена. Единствения по-сериозен проблем, който градинарите и служителите на УБГ-Балчик се наложи да преодолеят, беше премахването на средно голям пречупен клон от *Sofora japonica*. Клонът със зелена маса, което

го прави много тежък беше надвиснал над стръмния скат на Водопада. След предприемане на необходимите обезопасителни мерки частта от растението беше разтрупена и изнесена от терена. При падането си клонът е засегнал въздушен слаботоков кабел, който лесно би могъл да се възстанови и е окривил част от предпазен параван по ската. Във района на градина „Разсадника“ по всяка вероятност от преовлажняване на наранена част на изолаци-

ята беше прекъснат подземен кабел, който вече е възстановен.

На много места в градинага има начупени дребни клонки, които служителите почиствават. Силният вятър помете и конструкцията на изложбата „Балчик – тихото пристанище“. След необходимите дребни ремонти по конструкцията през зимния сезон изложбата по всяка вероятност ще бъде подредена на закрито.

Ина МАНЧЕВА – Директор на УБГ-Балчик



Зони на уязвимост при съвременен климат. Както се вижда с по-тъмен цвят, Добруджа и Дунавската равнина са застрашени от засушаване и опустиняване в близките десетилетия.

специалност „Агролесомелиорации“ във ВЛТИ.

С Постановление № 236/08.03.1951 г. за „Развитие на селското стопанство, водоснабдяването и електрификацията на Добруджа“ се постановява на територията на Добруджа да се създадат 9 противоерозионни горски пояси за борба с водната ерозия в суходолията и цялостна мрежа от полезашитни горски пояси за намаляване на вредното въздействие на преобладаващите ветрове и увеличаване добивите от защитените земедел-



Балчишки ученици садят гора

Брошилов заяви, проектът не свършва само с изграждане на полезашитния масив. Следва отговорна и съвестна

част от съзнателния си живот в името на това да съхранят красивото и за бъдещите поколения. Ерсин ИСМАИЛОВ



Ина Манчева - Директор на УБГ-Балчик и д-р Красимир Косев - Директор на ботаническите градини в България по време на тържеството, по случай 120 години от рождението на Даки Йорданов - основател на УБГ-Балчик.

